



Présentation projets 2026

1 Contexte

Contexte global

→ Aujourd'hui, il y a dans le monde au moins **230 millions de femmes sexuellement mutilées**. En France, l'on estime qu'elles sont au moins 139 000. Toutes les 4 minutes, une jeune fille est excisée quelque part dans le monde (source: UNICEF). Chaque année en France, 3 jeunes filles sur 10 dont les parents sont issu·e·s d'une communauté pratiquant l'excision, sont à risque d'être mutilées lors d'un voyage dans le pays d'origine.

→ Les mutilations sexuelles féminines sont présentes dans **94 pays**. Ce sont des pratiques culturelles traditionnelles, apparues bien avant les religions monothéistes actuelles qui s'inscrivent dans un continuum de **violences faites aux femmes**. Bien que punie par les traités internationaux et lois nationales, leur pratique persiste.

→ Si elles n'ont pas causé la mort de la jeune fille, elles peuvent lui causer **douleurs et problèmes de santé** tout au long de sa vie : douleurs durant les règles, complications durant l'accouchement, IST, problèmes urinaires, rapports sexuels douloureux et potentiellement sans plaisir, dépression, choc post-traumatique, anxiété, manque d'estime de soi... Les conséquences sont multiples et ont effet sur presque tous les aspects de la vie des femmes.

Contexte en France

Les mutilations sexuelles féminines (MSF) persistent, même en France (on estime à 139 000 le nombre de femmes excisées).

Les jeunes filles françaises issues de communautés qui pratiquent sont particulièrement exposées.

Manque de sensibilisation dans les collèges/lycées.

Manque de connaissances et de sensibilisation en milieu professionnel.



1 L'association

L'association Excision parlons-en! en bref



Où : France

Quand : créée en 2013 et déclarée d'intérêt général

Qui : 60 bénévoles dont un CA de 6 personnes, 10 ambassadrices, une salariée apprentie

Comment : Des actions de sensibilisation auprès de + 2000 personnes (élèves, victimes, groupes de paroles); de formation pro auprès de 50 personnes; et de communication pour une audience de +100K de personnes (2024)

Combien : +700k€ engagés en actions depuis l'origine, grâce à la confiance d'une quinzaine partenaires (Fondation Raja, FFMED, Ministère, JC Décaux, Kering, Fondation CNP, Fondation Philantropie...)

Budget : 142 000€



Notre bilan global 2024



- Participation aux **Solidays (250 000 festivalier·e·s)**
- Réédition de la campagne Alerte Excision avec 3 vidéos dont une avec Halimata Fofana
- Plus de **100 000 vues sur les réseaux sociaux**
- Plus de **1 000 faces** affichées sur tout le territoire national, dans le cadre d'une campagne de sensibilisation pendant les grandes vacances scolaires avec **JCDECAUX**
- **Site : 105 498 visiteurs** uniques, 220 448 pages vues, 3 652 consultations de la carte d'aide
- En 2024, plus de **8 000 abonnés** sur les réseaux sociaux (dont Instagram). Nos publications ont touché plus de 70 000 comptes et cumulent plus de 500 000 likes et témoignages

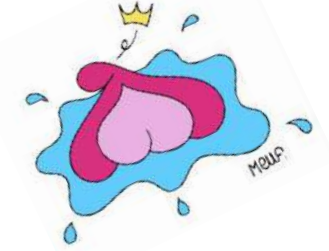
800
élèves
sensibilisés

13
ambassadri
ces

+15
Évènements
et ateliers

100
femmes
issues de la
diaspora
sensibilisées

Bilan projet sensibilisation/ prévention 2023-2025



Le projet de sensibilisation s'inscrit dans le plan Tous Égaux, signé avec le Ministère de l'Égalité entre les femmes et les hommes. Il regroupe la campagne Alerte Excision, le réseau d'ambassadrices, la sensibilisation en milieu scolaire, ainsi que la campagne d'affichage nationale déployée avant les vacances d'été.

◆ Réseau d'ambassadrices :

- **13 ambassadrices** actives
- Rôle : **relais auprès des jeunes**, interventions scolaires, évènements
- Formations : **5 sessions** déjà réalisées
- Outillage : **3 kits** et ressources pédagogiques mis à disposition

◆ Sensibilisation en milieu scolaire:

- **Collèges** : 21 interventions → **1 305 élèves** sensibilisés
- **Lycées** : 12 interventions → **310 élèves** sensibilisés
- **Universités** : 10 interventions → **250 étudiants** sensibilisés
- Autres cadres (événements, festivals, etc.) : 21 actions menées

◆ Professionalisation: (recrutement consultants) une chargée admin/ fin, une chargée de projets/ fundraising, une chargée de com/ graphiste, une alternante



Bilan projet sensibilisation/ prévention 2023-2025

◆ Présence grand public et médias:

- **1 000 faces** JCDecaux (bus, fév-mars 2024)
- Campagnes vidéo : **+10 000 vues** en ligne (dont une avec Halimata Fofana)
- Site internet : 105 498 visiteurs uniques, 220 448 pages vues
- Réseaux sociaux : **71 000 comptes touchés**, +800 abonnés Instagram, stratégie centrée sur TikTok et Insta
- **Médias** : RFI, Causette, France TV, Vivre FM
- **Événements** grand public : Solidays (250 000 participant·e·s), Nuit des relais, PAON

◆ Partenariats structurants :

Associatifs : Fondation des Femmes, Maison des Femmes de Saint-Denis, GAMS, Women Safe... **Institutionnels** : DGCS, Ministère de l'Égalité, Chaire UNESCO Santé sexuelle... **Médiatiques** : RFI, Causette... **Privés** : JCDecaux, fondations partenaires.



2 Projet KOUMA

Contexte et description

Le projet Cercles KOUMA « parler » en bambara, a pour objectif d'offrir un **espace d'échanges sécurisant et bienveillant à destination de femmes concernées par les mutilations sexuelles féminines (MSF)**, mais aussi plus largement à toutes celles souhaitant parler de sexualité et de santé sexuelle.

Ces cercles de parole se veulent une alternative complémentaire aux groupes de parole hospitaliers. En effet, beaucoup de femmes ne souhaitent pas franchir le pas d'un accompagnement médicalisé, souvent vécu comme trop intimidant ou institutionnel. **Les cercles KOUMA offrent une autre possibilité** : des rencontres informelles, intimistes et non médicalisées, dans un cadre chaleureux, où les participantes viennent avant tout pour :

- glaner des informations fiables,
- échanger librement sans crainte du jugement,
- rencontrer d'autres femmes qui ont traversé les mêmes épreuves et partager leurs parcours de vie.

Cette **approche informelle** constitue la véritable force des cercles KOUMA, car elle répond à un besoin essentiel : pouvoir se sentir écoutée, comprise et soutenue, avant d'éventuellement envisager un suivi médical ou psychologique plus institutionnel.

Objectifs et résultats

L'objectif est de proposer 12 groupes de parole, à raison d'un par mois, pour garantir un soutien régulier et continu.

Chaque session accueillera 12 participantes, pour un total de 150 femmes par an. Cette taille restreinte permet des échanges intimes et approfondis, offrant à chacune l'espace pour s'exprimer.

Ce sont des cercles ouverts à l'ensemble des femmes qu'elles soient mutilées ou pas pour ouvrir la discussion et échanger sur les problématiques sexuelles en tant que femmes et créer un sentiment d'appartenance.



Thématiques

Les participantes seront invitées à explorer divers thèmes, notamment :

- **Le vécu de l'excision** : Offrir un espace pour parler librement de leur expérience de l'excision, de ses répercussions et des émotions qui y sont liées.
- **La redécouverte de la sexualité** : Approfondir les enjeux de la sexualité après une mutilation sexuelle féminine et explorer des pistes pour retrouver du plaisir.
- **L'accès à des ressources et à des professionnels de santé** : Transmettre des informations pertinentes sur les droits des femmes, les options de reconstruction chirurgicale, et les aides disponibles.

Les cercles sont co-animés par :

- La présidente du réseau Excision Parlons-en !, Ramata KAPO,
- La future chargée d'animation d'EPE,
- Une conseillère en sexologie (sexologues, art-thérapeutes, psychologues...).

Des partenariats sont également noués avec diverses **associations** accompagnant les femmes concernées par les mutilations sexuelles féminines et les violences faites aux femmes (Human for Women).



Déroulé

Chaque séance se déclinera en trois phases :

1. **Accueil et ouverture** : poser le cadre et créer un espace de confiance, où chaque participante est invitée à se présenter et à partager ses attentes pour la séance.
2. **Échanges guidés** : Grâce à des questions ouvertes et des exercices d'expression, les participantes pourront échanger autour des thèmes principaux. La conseillère en sexologie interviendra pour répondre aux questions et guider les discussions, en s'assurant que les participantes restent à l'aise.
3. **Clôture et ressources** : Chaque séance se terminera par un moment de retour sur les émotions vécues, suivi d'un partage d'informations sur les ressources disponibles (réseaux de soutien, thérapies possibles, conseils pratiques pour améliorer le bien-être sexuel et intime).



Budget

MATERIEL PEDAGOGIQUE				
supports pédagogiques formations	vulves / Stephanie Grubl	1	234	234
	clitoris en 3D / Stéphanie Grubl	1	42	42
kit pédagogique pour les élèves/ ateliers	badges	250	0,6	150
	totes bag	250	1,2	300
	impression plaquettes	300	0,35	105
	impression flyers	500	0,35	175
	impression affiches	350	0,8	280
			TOTAL	1286
INTERVENTION PEDAGOGIQUE				
rémunération des professionnels intervenants	temps alloué à la préparation et la réalisation des ateliers	15		
			350	5250
rémunération animateur EPE	temps alloué à la préparation et la réalisation des ateliers	320	24	7680
			TOTAL	12930
COM				
Actions de communication sur les réseaux sociaux		5	50	250
Reportage photo/ vidéo		1	1000	1000
			TOTAL	1250
FRAIS DEPLACEMENTS/ REPAS				
essence (1L = 12,5km)		10	2,27	22,7
frais kilométriques	6 CV (distance x 0,631)	100	0,631	63,1
collations participantes		1	200	200
repas		15	15	225
			TOTAL	510,8
			TOTAL	15976,8

Systeme de suivi évaluation

Systeme de suivi-évaluation :

- Plan de collecte de données
- Rapports narratifs & d'impact (économique/ environnemental)
- Enquêtes terrain et évaluations participatives sur:
 - a) La satisfaction des participantes
 - b) L'appropriation des outils
 - c) L'impact sur les participantes

Indicateur	Evaluation	Objectif
Nombre d'ateliers réalisés	Emargement et comptes rendus des ateliers	Une quinzaine d'ateliers sur 2025-2026
Nombre de participantes	Liste des participants	120 femmes par an
% de femmes déclarant avoir acquis de nouvelles connaissances	Questionnaires qualitatifs en fin d'ateliers	90%
% de femmes qui sont satisfaites des cercles de parole	Questionnaires qualitatifs en fin d'ateliers	80%

Projet D.I.R.E : Droits, Intégrité,
Respect, Education

Sensibiliser aux mutilations
sexuelles féminines et promouvoir
les droits des filles en milieu
scolaire et professionnel

Objectifs

Objectif global : Briser le tabou et prévenir les mutilations sexuelles féminines afin de promouvoir les droits des filles via des actions éducatives dans les établissements scolaires

Objectifs spécifiques :

- Briser le tabou sur les mutilations sexuelles féminines en France.
- Sensibiliser 1 000 élèves/ an à l'éducation sexuelle, aux MSF et aux droits des filles.
- Améliorer les connaissances scientifiques anatomie éducation à la vie affective et relationnelle (EVARS)
- Former 80 professionnel·les de l'éducation/ an à la prévention.
- Créer un kit pédagogique pour pérenniser les actions.



Publics cibles



- Le public cible principal du projet DIRE sont les élèves et professeurs **d'établissements scolaires du collège au lycée** (l'association est agréée par le Ministère de l'Education) en appui à l'Education Nationale.
- Le projet vise à **sensibiliser +1000 élèves et 80 professionnels de l'éducation**, soit avec des cycles de sensibilisation pour tout un niveau (les classes de 6°, 3°...) adapté aux âges; ou avec des ateliers par classe.
- La sensibilisation est également adaptée à tout le **personnel éducatif** : professeurs, infirmière scolaire, psychologie, référent égalité...

Nous constatons un manque de connaissances sur le sujet des MSF ainsi que beaucoup de questionnements autour de la sexualité, résultant en des idées fausses et stéréotypées. En effet, grand nombre de jeunes ne savent pas situer les différentes parties qui composent leur appareil sexuel. Aussi, les élèves de collège et lycée se situent dans la tranche d'âge la plus encline à être victime de MSF. Il est très fréquent que les élèves ne soient pas au courant de l'existence des mutilations sexuelles féminines, d'où l'importance de notre présence dans les établissements ;

= **Total** : environ 250 élèves et 20 professionnels / établissement x 4 établissements / an

DIRE peut aussi se déployer dans les Universités selon les avancées du projet.

Activités

R1 : 1000 élèves en milieu scolaire par an sont sensibilisés aux problématiques de mutilations sexuelles féminines

A1 : ateliers interactifs dans 4/5 établissements scolaires (30-50 élèves par session)

temps d'activités ayant pour objectifs principaux de briser la glace et d'être vecteur de discussion entre le·a formateur·ice et les bénéficiaires (confection de clitoris via différents matériaux par exemple) définies en fonction des besoins et volontés exprimés par les équipes de direction, suivi d'un temps de sensibilisation mené par le·a formateur·ice et le·a sexologue, puis un temps de discussion avec les bénéficiaires (réponse aux questions essentiellement).

A2 : 3 sessions de formation pour les équipes éducatives

R2: 5 outils pédagogiques sont développés

A1 : Création d'un outil pédagogique adapté qui nous servira de support durant chaque sensibilisation/formation. Cet outil sera constitué d'un support de formation adapté à chaque public (définitions clés, chiffres et données sourcés et à jour concernant les MSF, information claire, précise et vérifiée) et d'un kit de sensibilisation pédagogique (vulves et clitoris en 3D).

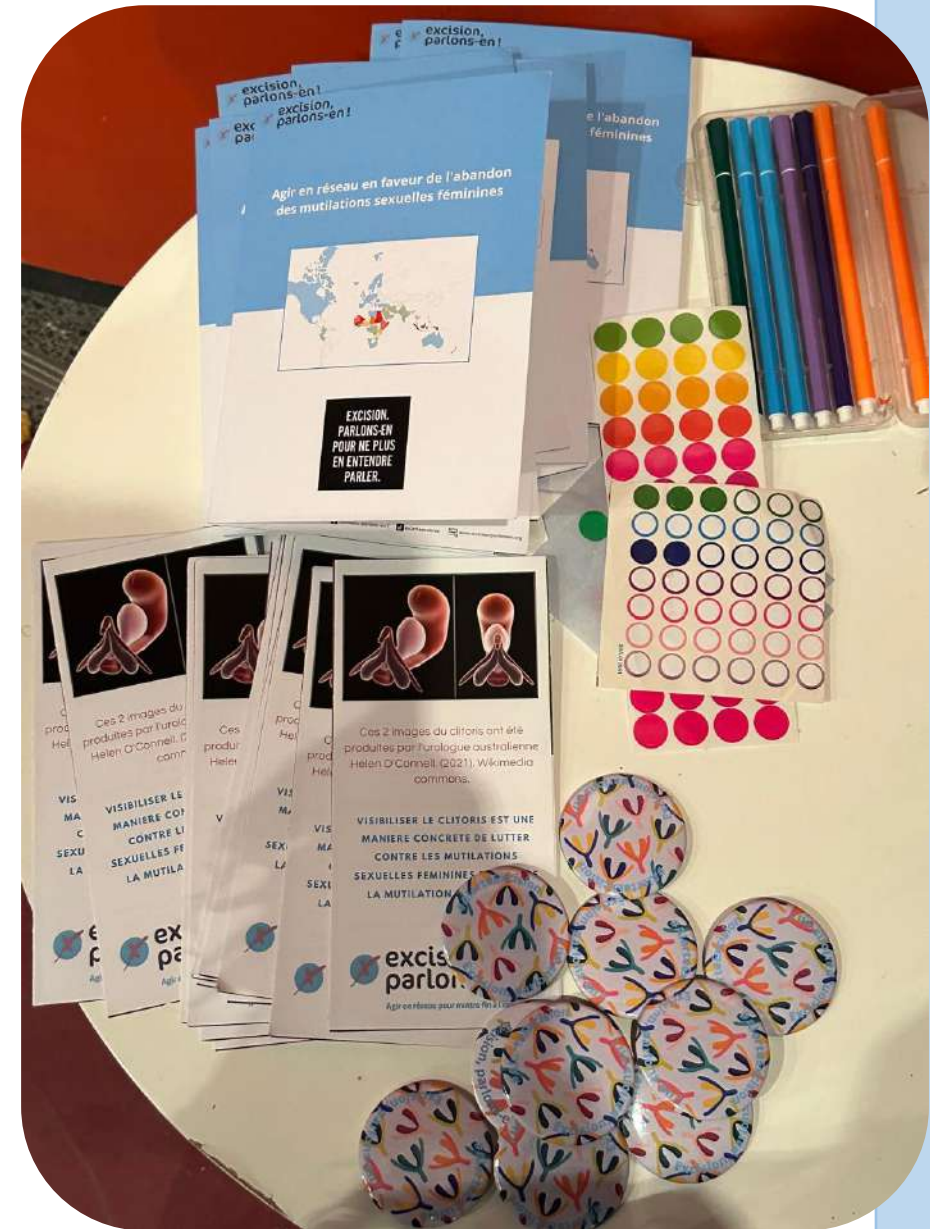
A2 : Evènement de restitution en fin de projet et atelier avec les équipes pour intégrer les outils

A3 : Campagne de sensibilisation sur les réseaux sociaux

R3 : 80 professionnels sont sensibilisés par an

A1 : 80 adultes sont sensibilisés et formés

A2 : 500 kits sont diffusés



Partenariats

Etablissements déjà sensibilisés : Collège Jean Moulin (Aubervilliers), Collège Laplayade (Sevran), Collège Georges Brassens (Sevran), Collège Gabriel Avèse (Creil), Université ICP, Université La Sorbonne, Lycée (Beauvais), etc

EPE : réseau national qui regroupe des acteurs de terrains, des professionnels, des militants autour de la prévention aux mutilations sexuelles féminines

Membre du réseau européen de lutte contre les MSF : **End FGM** (qui regroupe 40 associations)

Nos adhérent · e · s :



Budget projet

Catégorie	Détails	Qtité	Base de calcul	Total I
MATERIEL PEDAGOGIQUE				
supports pédagogiques formations	vulves / Stephanie Grubl	5	234	1170
	clitoris en 3D / Stéphanie Grubl	5	42	210
	Puzzle bois ébène clitoris / vulve	3	150	450
	support de formation pour les professeurs	80	5	400
petites fournitures de bureau	stylos, scotch, peinture, pâte à modeler etc...	5	30	150
kit pédagogique pour les élèves/ ateliers	badges	1500	0,6	900
	totes bag	1500	1,2	1800
	impression plaquettes	800	0,35	280
	impression flyers	1000	0,35	350
	impression affiches	500	0,8	400
			TOTAL	6110

Budget projet

INTERVENTION PEDAGOGIQUE				
préparation pédagogique (en H)	réunion de préparation des sensibilisations/formations avec l'équipe encadrante des bénéficiaires (H)	20	24	480
formation/sensibilisation avec un animateur	temps alloué à la sensibilisation/formation des bénéficiaires	840	24	20160
			TOTAL	20640
RH ADMIN				
coordination projets et partenariats/ reporting		6	300	1800
COM				
Actions de communication sur les réseaux sociaux			5	250
Reportage photo/ vidéo			1	1000
			TOTAL	1250
FRAIS DEPLACEMENTS				
essence (1L = 12,5km)		10	2,27	22,7
frais kilométriques	6 CV (distance x 0,631)	100	0,631	63,1
repas		15	15	225
			TOTAL	310,8
			TOTAL	30110,8

Nos bailleurs :



Système de suivi évaluation

Système de suivi-évaluation :

- Plan de collecte de données
- Rapports narratifs & d'impact (économique/ environnemental)
- Enquêtes terrain et évaluations participatives sur:
 - a) l'appropriation des modules et outils de formations
 - b) Leur utilisation post-formation
 - c) L'impact sur les producteurs et leur situation socio-économique

Indicateurs :

% taux apprentissage post atelier

% taux satisfaction

Nombre de participants

Nombre d'élèves touchés

Nombre d'ateliers réalisés

Nombre d'outils développés

Indicateur	Evaluation	Objectif
Nombre d'ateliers de sensibilisation réalisés	Emargement et comptes rendus des ateliers	Une quinzaine d'ateliers sur 2025-2026
Nombre d'élèves sensibilisés	Liste des participants	500 élèves en 2025-2026
% d'élèves déclarant avoir acquis de nouvelles connaissances	Questionnaires qualitatifs en fin d'ateliers	90%
Nombre de professeurs formés	Emargement et comptes rendus des ateliers	30
Nombre de professionnels de santé sensibilisés/ formés	Emargement et comptes rendus des ateliers	50
% de professionnels qui sont satisfaits de la formation et l'intègrent dans leur approche ou pratique	Questionnaires qualitatifs en fin d'ateliers	80%

Pour plus d'informations

